

**partnerstwo  
nyskie 2020**  
*razem dla przyszłości...*

KONCEPCJA SYSTEMU ZINTEGROWANEGO TRANSPORTU PUBLICZNEGO DLA  
OBSZARU FUNKCJONALNEGO **PARTNERSTWO NYSKIE 2020**

**TOM III**

**Opracowania**

Opracował:

**Planbud Paweł Opałka**

Ul. Zjednoczenia 9/2, 48-304 Nysa

77 435 3 029, 77 44 55 174

Przy współpracy:

**Archiconcept Piotr Opałka**

Nysa 29.01.2016



MINISTERSTWO  
INFRASTRUKTURY  
I ROZWOJU



Finansowane z funduszy EOG, pochodzących z Islandii, Lichtensteinu i Norwegii oraz środków krajowych.

## Opis techniczny - wytyczne

### Budowa bezobsługowej sieci wypożyczalni rowerów

Sieć wypożyczalni rowerów składa się ze stacji ze stojakami i terminalami rozmieszczonymi w miejscach o największym ruchu pieszych, np. przy stacjach kolejowych, dworcach autobusowych, urzędach i obiektach publicznych, centrach handlowych, kinach, osiedlach mieszkaniowych. Dodatkowo przy stacji należy umieścić tablicę z planem miasta zawierającym rozmieszczenie wszystkich stacji sieci rowerowej oraz dodatkowo atrakcjami turystycznymi w obszarze funkcjonowania wypożyczalni.

Stacja dokująca powinna zapewnić bezpieczne zapięcie roweru do stojaka za pomocą zapięcia z szyfrem. Szyfr/pin do roweru uzyskiwany może być za pomocą specjalnej aplikacji na smartfony, która jest dostarczana przez firmę obsługującą sieć, lub z terminala (panela sterującego) zlokalizowanego przy stacji z rowerami. Wielkości opłat ustala Zamawiający, przy uwzględnieniu już funkcjonujących w Polsce stacji, w których wypożyczenie roweru na godzinę nie przekracza 2zł, z tym że używanie na czas krótszy niż 20 minut jest darmowe.

Stacje nie powinny znajdować się zbyt daleko od siebie, w niewielkich miejscowościach odległości te nie powinny przekraczać 500m.

W przypadku wynajęcia do obsługi sieci rowerowej specjalistycznej firmy do jej obowiązków powinno należeć postawienie stacji dokujących, naprawy uszkodzonych rowerów i utrzymanie ich w czystości, ubezpieczenie (w przypadku kradzieży firma podstawia nowy rower) oraz dostarczenie oprogramowania do obsługi płatności i pozyskiwania szyfrów/pinów zabezpieczających zamki wraz z aplikacjami na urządzenia mobilne.

Rowery powinny być wysokiej klasy, z osobistym zapięciem, przerzutkami i hamulcami zintegrowanymi w piaście, trudno przebijałymi oponami, oświetleniem, osłoną łańcucha, błotnikami i dzwonkiem, z koszem na kierownicy umożliwiającym umieszczenie w nim torby, zakupów itp.

Aby zapobiegać kradzieżom i dewastacji, rowery powinny mieć charakterystyczny wygląd - odbiegający od typowych rowerów - z zachowaniem swojej funkcjonalności, mieć wytrzymałą konstrukcję i osprzęt odporny na zniszczenia mechaniczne. Do ich budowy (łącznie osprzętu z ramą) powinny być użyte nietypowe śruby, do których nie pasują zwykłe klucze. Pełne koła zamiast szprychowych można wykorzystać na reklamę.

# O P I S   T E C H N I C Z N Y

## **1. Przedmiot opracowania, lokalizacja terenu inwestycji**

Przedmiotem opracowania jest koncepcja budowy drogi w ul. Sportowej - od ul. Kasztanowej do ul. Warszawskiej. Przy ul. Sportowej naprzeciw stadionu projektuje się parking dla samochodów osobowych, oraz dwa miejsca dla postoju autobusów, na odcinku przy ul. Warszawskiej miejsca postojowe w układzie prostokątnym do osi jezdni. Teren inwestycji zlokalizowany jest na dz. nr 417/1, 417/2, 420/1, 420/2, 421/2, 439/2, 439/3, 438/2, 437/2, 434/3, 433/5, 433/4, 433/3, 442 - obręb Grodków, jednostka ewidencyjna: Grodków - miasto.

## **2. Opis ogólny**

Odcinek ul. Sportowej od skrzyżowania z ul. Kasztanową planuje się jako ulicę jednokierunkową o szerokości 4,00m. Na pozostałym odcinku do skrzyżowania z ul. Warszawską ulica dwukierunkowa z możliwością wykonania jezdni o szerokości 5,00-6,00m. Projektowana ulica załamana w planie pod kątem 97°. Na północnej odnodze ul. Sportowej biegnącej do ul. Kasztanowej projektuje się ścieżkę pieszo-rowerową szerokości 2,50m. Włączenie ul. Sportowej do publicznych dróg gminnych za pośrednictwem skrzyżowań zwykłych typu „T”. Nawierzchnia jezdni w ul. Sportowej z betonu asfaltowego.

Na działce 439/2 projektuje się parking dla samochodów osobowych (70 miejsc o wymiarach 2,50x5,00m) z miejscami postojowymi usytuowanymi pod kątem 45° do jezdni manewrowych. Jezdnie jednokierunkowe szerokości 4,00m. Dodatkowe 50 miejsc postojowych z parkowanie prostokątnym uzyskano na odnodze ul. Sportowej włączającej się do ul. Warszawskiej. W pasach rozdzielających miejsca postojowe projektuje się trawniki z nasadzeniem krzewów lub drzew szczepionych o kształtowanych koronach.

Chodnik zlokalizowano wzdłuż zachodniej i południowej krawędzi jezdni.

Przy parkingu przy ul. Sportowej miejsce postojowe z peronem mieszczące dwa autobusy. Dodatkowa zatoka postojowa dla autobusów zlokalizowana między bramami wjazdowymi na stadion.

Parkingi planuje się wykonać o nawierzchni z kostki betonowej gr. 8cm na podsypce piaskowo-cementowej, podbudowie z kruszywa kamiennego oraz warstwie mrozoodpornej z piasku. Alternatywnie miejsca postojowe można wykonać jako biologicznie czynne z płyt ażurowych. Obrazowanie parkingów z krawężników betonowych, obrazowanie chodników z obrzeży betonowych. Wydzielenie miejsc postojowych od dróg manewrowych za pomocą koski zróżnicowanej kolorystycznie.

### 3. Rozwiązania alternatywne

W celu uzyskania dwukierunkowego połączenia samochodowego z ul. Kasztanową proponuje się podział i zmianę sposobu użytkowania działki gminnej nr 421/4. Poszerzony pas działki 420/2 stanowiący północną odnogę ul. Sportowej pozwoli na wykonanie ulicy jednokierunkowej do stadionu wraz z ciągiem pieszo-rowerowym; południowy odcinek ul. Sportowej - obecnie utwardzony stanowiłby jezdnię wyjazdową ze stadionu (ciąg pieszo-jezdny). Wariant ten przedstawiono w części graficznej opracowania na rys. nr Grod.1.

Analogicznie dzięki podziałowi działki gminnej nr 443 (przy stadionie) i włączeniu jej do pasa drogowego istnieje możliwość przesunięcia dwukierunkowego odcinka ul. Sportowej na południe i wykonanie chodnika w formie jak na rysunku, a po drugiej stronie jezdni ścieżki rowerowej dwukierunkowej stanowiącej ciągłość od ul. Kasztanowej do ul. Warszawskiej.

Jednocześnie istnieje możliwość wykonania parkingu głównego z parkowaniem „w jodełkę” jako parkingu z parkowaniem prostopadłym.

Powierzchnia zabudowy inwestycji (bez terenów wydzielanych z przyległych działek dla rozwiązywania alternatywnego) wynosi około 11000m<sup>2</sup>, powierzchnia uzyskana z podziałów wynosi około 700m<sup>2</sup>.

Zespół projektowy:

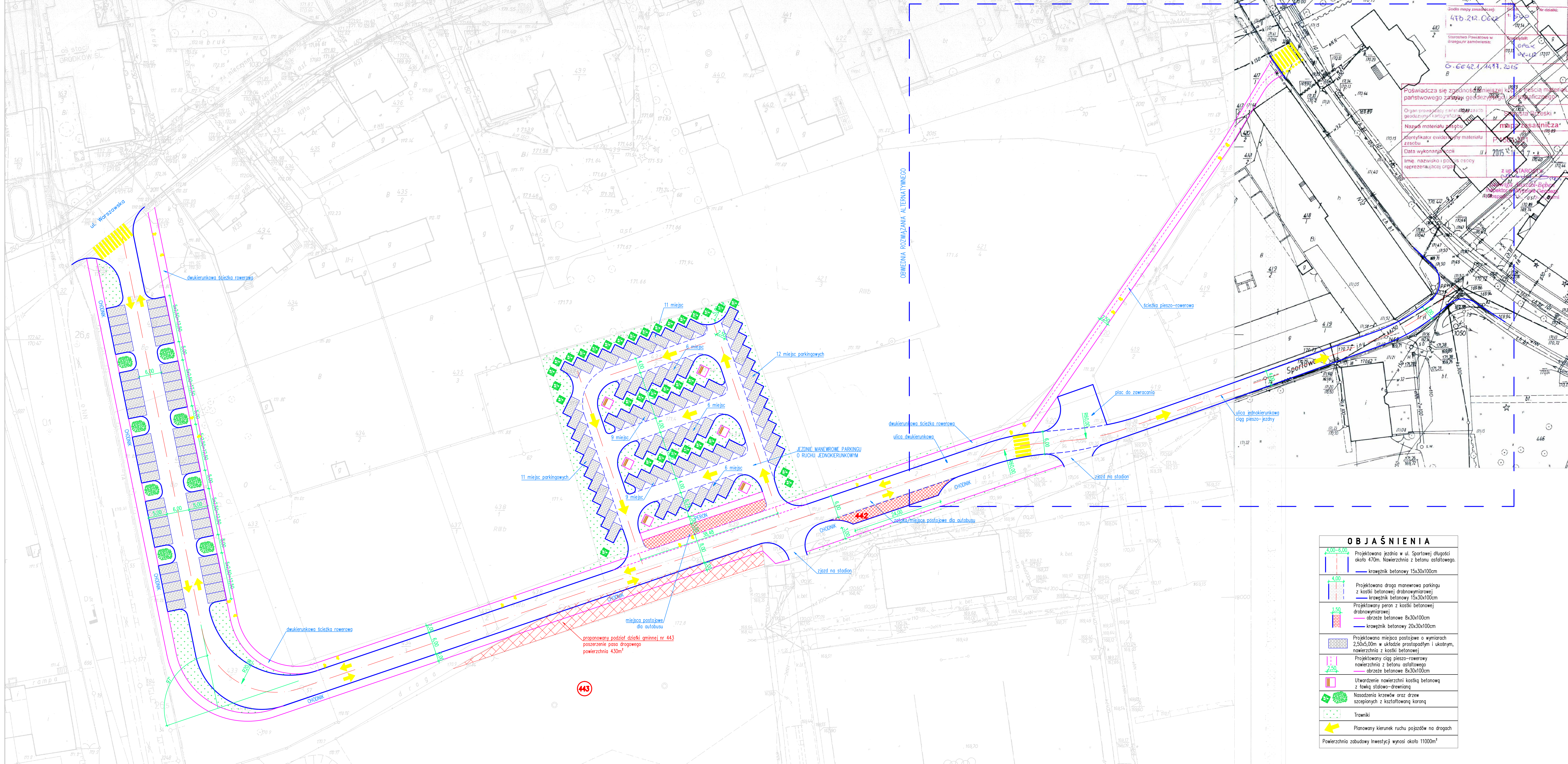
Asystent

mgr inż. Grzegorz Sobkowiak

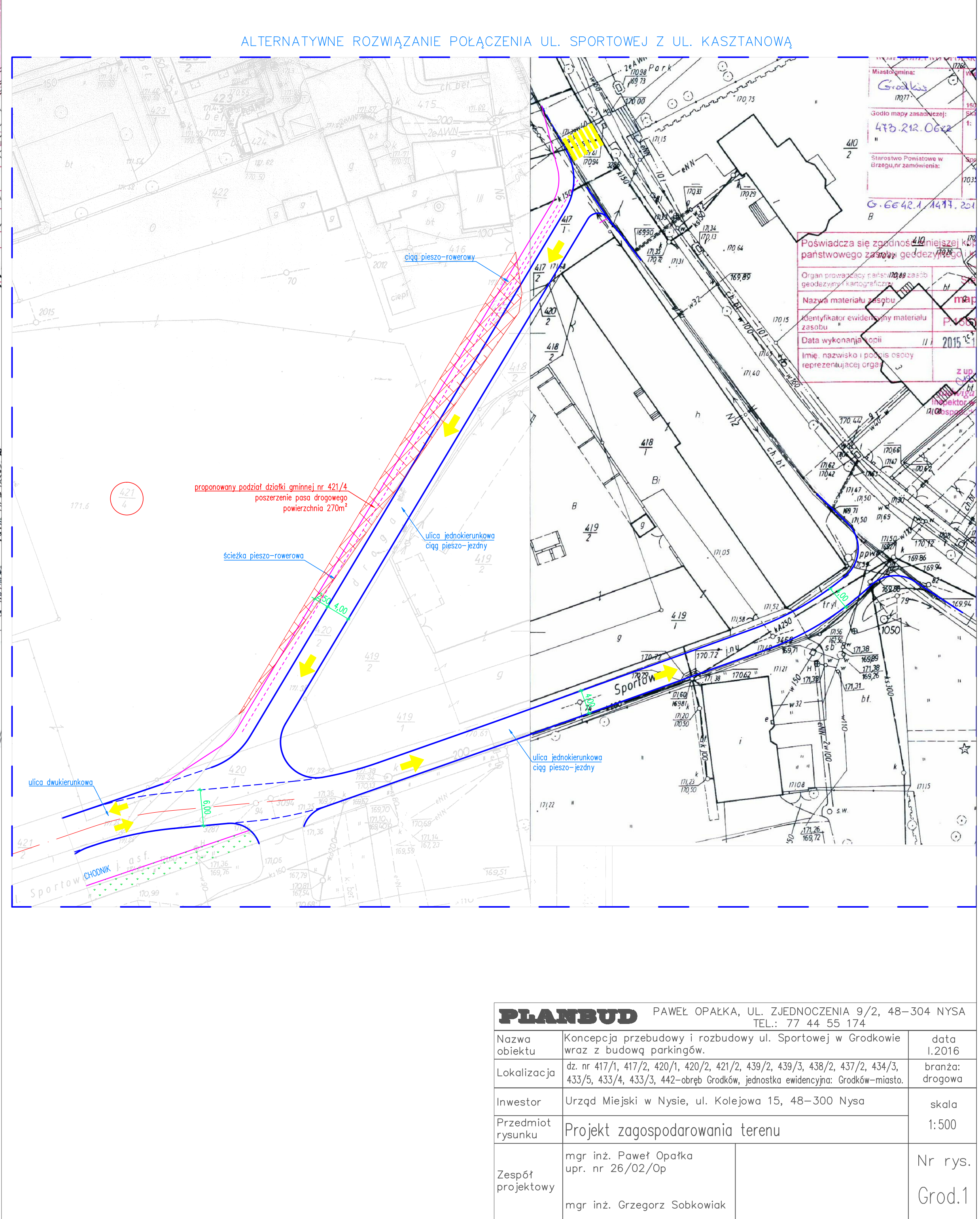
Projektant

mgr inż. PAWEŁ OPAŁKA





OBJAŚNIENIA	
	Projektowana jezdnia w ul. Sportowej długości około 470m. Nawierzchnia z betonu asfaltowego.
	Projektowana droga manewrowa parkingu z kostki betonowej drobnomiarowej
	Projektowany peron z kostki betonowej drobnomiarowej
	Projektowana nawierzchnia kostka betonowa z ławką stalowo-drewnianą
	Nasoszenia krzewów oraz drzew szepeliorych z kształtowaną koroną
	Trawniki
	Planowany kierunek ruchu pojazdów na drogach
Powierzchnia zabudowy inwestycji wynosi około 11000m²	



<b>PLANBUD</b> PAWEŁ OPAŁKA, UL. ZJEDNOCZENIA 9/2, 48-304 NYSZA TEL.: 77 44 55 174		
Nazwa obiektu	Koncepcja przebudowy i rozbudowy ul. Sportowej w Grodkowie wraz z budową parkingów.	data l.2016
Lokalizacja	dz. nr 417/1, 417/2, 420/1, 420/2, 421/2, 439/2, 439/3, 438/2, 437/2, 434/3, 433/5, 433/4, 433/3, 442-obręb Grodków, jednostka ewidencyjna: Grodków-miasto.	brzoza: drogowa
Inwestor	Urząd Miejski w Nysie, ul. Kolejowa 15, 48-300 Nysa	skala 1:500
Przedmiot rysunku	Projekt zagospodarowania terenu	Nr rys. Grod.1
Zespół projektowy	mgr inż. Paweł Opałka upr. nr 26/02/Op mgr inż. Grzegorz Sobkowiak	